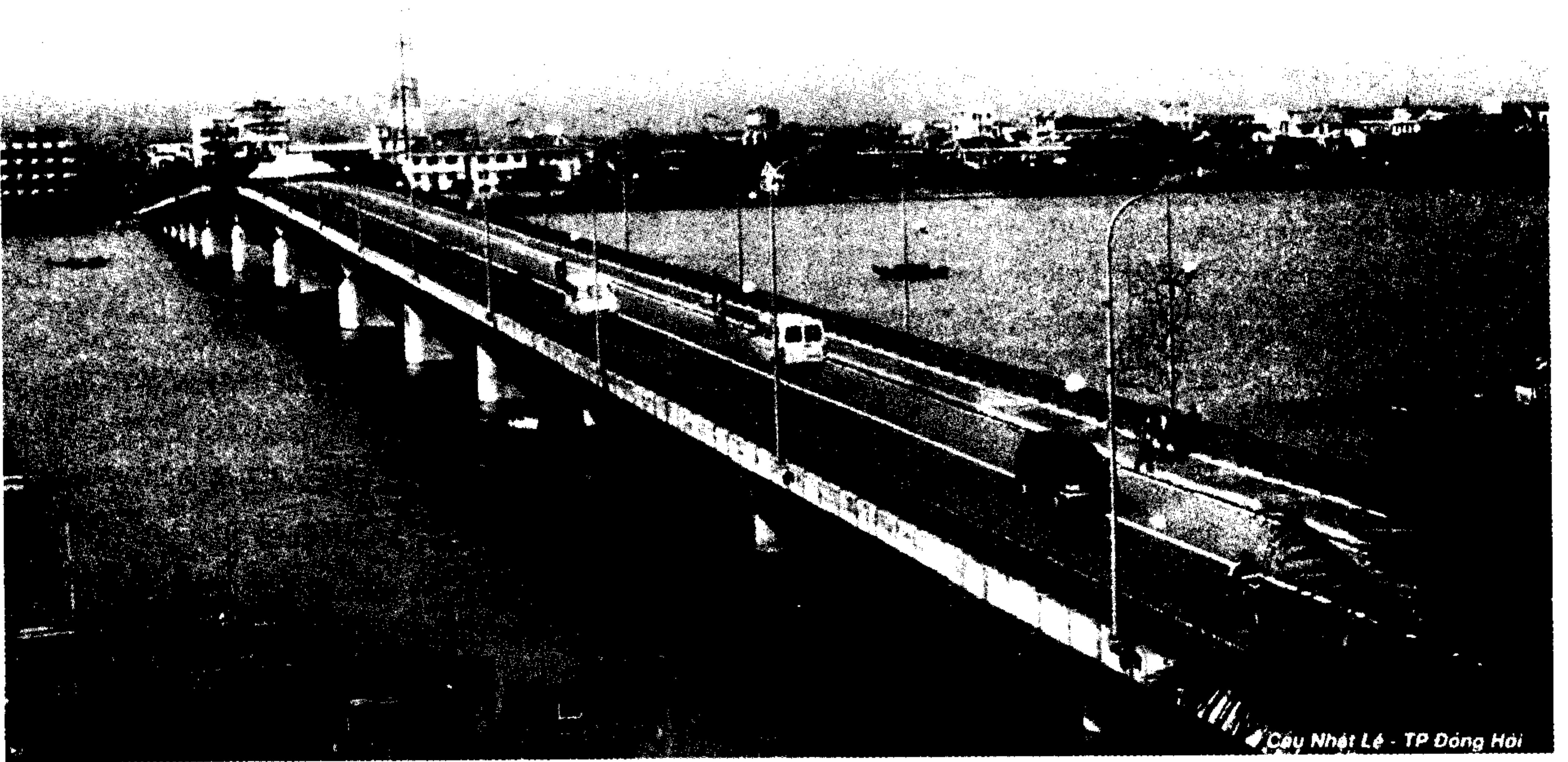


HUYỀN THOẠI TỪ CÁC DÒNG SÔNG

ĐOÀN CHÍ THIỆU



Những con sông ở miền Trung Việt Nam đều bắt nguồn từ dãy Trường Sơn hùng vĩ, chảy về hướng Đông, có độ dài ngắn khác nhau: Sông Cả (Thanh Hóa), Sông Lam (Nghệ An), Sông Thạch Hãn (Quảng Trị), sông Hương (Thừa Thiên Huế)...

Riêng Quảng Bình có 5 sông: Sông Di Luân (Roòn), sông Gianh, sông Lý Hòa, sông An Náu (sông Dinh) và Sông Nhật Lệ.

Sông Gianh, sông Nhật Lệ xứng đáng được sử sách tôn vinh, lịch sử đã lần lượt ghi chép, mô tả lại cho tương lai, con cháu và các thế hệ người Việt Nam sẽ tự hào về quê hương mình "Quảng Bình đã làm nên những huyền thoại từ những dòng sông".

Sông Gianh bắt nguồn từ phía Tây Bắc dãy Trường Sơn, huyện Tuyên Hóa xa xăm. Từ thượng nguồn, Sông Gianh có những hòn núi mang tên tượng hình đẹp như Lèn Bàng, Lèn Ròng, Lèn Đầu Voi, Lèn Mỡ Hạc Động Chân Linh, hang Minh Cầm đến Cầu Đò Vàng, trải qua các địa danh: Ba Tâm, Chợ Gác, Đồng Lão, Đồng Lê, chính giữa là Minh Cầm như một bán đảo. Bên kia, phía tả ngạn là thôn Cổ Cảng thuộc xã Mai Hóa, tạo thành một ngã ba sông không rộng lắm. Từ đây, sông chảy về hướng

Bắc Nam đến Cửa Hác thì gặp: Nguồn Nậy, nguồn Nan và nguồn Sơn. Từ đây, sau khi nhập lu sông chảy thẳng về hướng Đông đến cửa Gianh gọi là sông Gianh.

Năm 1558, Trịnh Kiểm con rể Nguyễn Kim tâu lên vua Lê cho Nguyễn Hoàng là con trai Nguyễn Kim vào trấn thủ vùng đất Thuận Hóa. Việc này đã đem lại hậu quả không mong muốn: "Nồi da xáo thịt, gà nhà bôi mặt đá nhau". Trong 52 năm, quân Trịnh đã 7 lần vượt sông Gianh và quân Nguyễn 1 lần vượt Đèo Ngang ra Sông Lam.

Năm 1885, sau khi lần chiếm kinh đô Huế, Pháp sợ Tôn Thất Thuyết đưa vua Hàm Nghi ra Bắc, liền đưa quân đánh chiếm Đồng Hới, bịt kín cửa Sông Gianh (19/7/1885).

Trong cuộc kháng chiến chống Pháp, sau khi chiếm đóng kinh đô Huế, quân Pháp lại đổ bộ Đồng Hới cùng lúc với việc đánh chiếm Sông Gianh (27/3/1947).

Năm 1964, mở đầu cuộc chiến tranh phá hoại bằng không quân của đế quốc Mỹ lại tấn công Sông Gianh và Đồng Hới. Chỉ 1 đêm, trong chiến dịch VT5-1972 đế quốc Mỹ đã ném bom xuống bờ Bắc sông Gianh làm chết 130 người và làm bị thương

mấy trăm người khác.

Sông Sơn: Sau cuộc Cách mạng tháng 8 năm 1945 tôi đã nghe đến Động Phong Nha (cha có từ Kẻ Bàng) là nơi ẩn náu của sĩ quan, binh lính và kiều dân Pháp. Phong Nha - Kẻ Bàng là một hang động đá vôi được UNESCO công nhận là di sản thiên nhiên văn hóa thế giới. Phong Nha - Kẻ Bàng là khu du lịch sinh thái bậc nhất của tỉnh Quảng Bình. Du khách quốc tế và trong nước đến Quảng Bình chủ yếu là đi thăm Động Phong Nha, Động Phong Nha có động khô và động nước. Năm 1924, có du khách cho rằng Động Phong Nha chẳng thua gì động Padirac của Pháp và động Cuevas delrach của Tây Ban Nha. Từ đây trông về hướng Đông độ 300m du khách sẽ thấy cầu Xuân Sơn, trước đây là phà Xuân Sơn, một túi bom của không quân Mỹ trên đường 15 A (nay là đường Hồ Chí Minh). Đài phát thanh, báo Quảng Bình, tạp chí Nhật Lệ, đặc biệt tạp chí Khoa học và Công nghệ Quảng Bình có nhiều bài ca ngợi Phong Nha - Kẻ Bàng.

Tuyên Hóa là vùng tự do nối liền 3 tỉnh Thanh - Nghệ - Tĩnh, là địa điểm lý tưởng để các cơ quan lãnh đạo của Quảng Bình sau ngày 27/3/1947 "tàn cư", từ chiến khu Thuận Đức nay thuộc phường Đồng Sơn, thành phố Đồng Hới. Mãi đến ngày 15/7/1949, ngày Quảng Bình quật khởi mới di chuyển vào Nam, đóng tại Đá Một và Nước Đắng. Quân Pháp không đủ mạnh, chúng chỉ chiếm đóng từ Ba Đồn trở vào, một mảnh đất của huyện Quảng Trạch nối liền vùng Pháp tạm chiếm của 3 tỉnh Bình Trị Thiên.

Sông Kiến Giang: Bắt nguồn từ dãy Trường Sơn, về phía cực Nam huyện Lệ Thủy gọi là sông Kiến Giang, chảy về hướng Đông qua các địa danh: Bang, Rợn. Bang có suối nước nóng do một nhánh nhỏ tạo thành. Về mùa Đông dân địa phương và lính an dưỡng trung đoàn 18 thường đến đây tắm. Đây là điểm lý tưởng để thành lập nhà máy nước khoáng do Công ty cổ phần du lịch COSEVCO Bang - Huy chương vàng thực phẩm chất lượng an toàn vì sức khỏe cộng đồng. Đồng thời là căn cứ an toàn thời chống Pháp để các cơ quan lãnh đạo của Lệ Thủy được đại đội 1 bảo vệ an toàn. Con sông này lần lượt chảy về hướng Đông qua các địa danh: Thác Tre, dưới chân núi An Mã là nơi yên nghỉ của Đức Thành Hầu Nguyễn Hữu Cảnh, sinh năm Canh Dần (1650), mất năm Canh Thìn (30/6/1700). Người đã có công

khai phá miền Nam Việt Nam - đưa dân Quảng Bình, Quảng Trị, Thừa Thiên vào khai phá, giữ đất các thôn làng mới được đặt tên từ Bình (Quảng Bình) như Bình Chánh, Bình Phước, Bình Long, Bình Tân...

Về đến thượng nguồn cầu xe lửa Mỹ Trạch (Mỹ Thủy) thì rẽ trái chừng 900 chày về hướng Nam Bắc. Nơi đây, vào ngày 29/11/1947 đã chứng kiến vụ tàn sát của binh lính Pháp làm chết 310 người đốt cháy 326 nóc nhà.

Về đến tả ngạn qua các xã Xuân Thủy, An Thủy. Nơi đây đã diễn ra trận Xuân Bồ là trận chống cản mở đầu chiến dịch bảo vệ mùa, vì Quảng Ninh, Lệ Thủy là vựa lúa của tỉnh. Tỉnh ủy Quảng Bình chủ trương "Không để hạt lúa nào rơi vào tay giặc".

8 giờ sáng ngày 20 tháng 5 năm 1950, dưới sự yểm trợ của máy bay, pháo binh từ đồn Hòa Luật sang, giặc Pháp hung hăng bắt đầu tấn công vào quân ta ở Xuân Bồ. Trước thế tấn công gay go và quyết liệt của địch, để giành lại thế chủ động trên mặt trận, chính ủy Lê Văn Hiến dẫn đầu đoàn quân vượt khỏi chiến hào xông lên, hô vang "Các Đảng viên Cộng sản và đồng đội tiến lên! Xung phong xung phong". Sau đó các đơn vị bộ đội ta liền bật dậy rời khỏi chiến hào phản kích nhiều đợt tiến công của địch. Liệt sỹ anh hùng Lâm Úy sinh ra và lớn lên tại vùng quê nghèo của thôn Hòa Ninh nay xã Quảng Hòa, huyện Quảng Trạch đã xuất hiện và trưởng thành trong trận chống cản này. Thật là dũng cảm, khi đồng đội vớt xác anh từ mép bờ sông Kiến Giang đã chứng kiến: Miệng anh còn cắn chặt cỏ, hai tay anh ôm ghì lấy xác thằng Tây to béo. Ở Đồng Hới ngày nay đã có đường Xuân Bồ, đường Lâm Úy để ca ngợi, ghi nhớ công ơn anh. Sau trận này, ban văn nghệ Trung đoàn 18 sáng tác bài: Hoan hô chiến thắng Xuân Bồ/500 giặc Pháp không mồ vùi thây...!

Về phía hữu ngạn qua các địa danh: Mỹ Thủy, Liên Thủy, Phong Thủy và Lộc Thủy. Tại địa đầu xã Phong Thủy có đồn Thượng Phong đóng ở Mỏm Tiểu. Khúc sông này do một con hói từ phía Đông chảy về hướng Tây gọi là hói Hạ Cạn, gặp sông Kiến Giang từ thượng nguồn chảy về tạo thành một ngã ba sông: Chợ Tréo (Liên Thủy), Chèn (Xuân Thủy), Thượng Phong (Phong Thủy).

Sông Kiến Giang tiếp tục chảy về hướng Bắc qua các làng Thượng Phong (Phong Thủy) chợ Hòm Tuy và làng An Xá xã Lộc Thủy. Đây là quê hương

của Đại tướng Võ Nguyên Giáp được đài tiếng nói Việt Nam tôn vinh “Con đường huyền thoại”. (Buổi phát thanh 5 giờ 15 phút ngày 19/8/2010). Nhân dịp ngày sinh của Đại tướng 25/8/1911, gia đình và xã hội đã tổ chức lễ mừng Đại thọ 100 tuổi vẫn còn minh mẫn và thông tuệ. Đúng là “Nhân sinh thập thập cổ lai hy”. Từ đời Hồng Bàng đến các triều đại phong kiến Đinh, Lê, Lý, Trần - đến chúng ta những người sống trong thời kỳ hiện đại cũng đã hiếm có ai sống đến tuổi 100. Đúng như các cụ ta trong dịp Tết cùng chúc nhau bách niên giai lão đó là ước mơ khao khát cháy bỏng của con người. Bác Hồ ra đi tìm đường cứu nước tại Cảng Nhà Rồng vào ngày 15/7/1911, chỉ sau đó 40 ngày, tại làng An Xá xã Lộc Thủy, Võ Nguyên Giáp cũng cất tiếng khóc chào đời!... Phải chăng đó là duyên may, trùng hợp ngẫu nhiên hay huyền thoại? Việt Nam - Hồ Chí Minh - Võ Nguyên Giáp là một liên danh không thể tách rời nhau, bất hủ, đã đi vào lịch sử nước nhà và thế giới. Nhân dịp kỷ niệm đại lễ 1000 năm Thăng Long Hà Nội vào ngày 10/10/2010, ngày giải phóng thủ đô sau 9 năm kháng chiến chống Pháp, một thủ đô ngàn năm văn hiến, một thủ đô với 36 phố phường, một thủ đô có Chùa Một Cột đã gần ngàn năm tuổi, dưới thời Lý Thái Tông 1028 - 1054. Tháng 7 âm lịch năm Canh Tuất (1010) vua Lý Thái Tổ ban chiến dờn đô từ Hoa Lư Ninh Bình về Đại La, Hà Nội bây giờ.

Trước khi sông Kiến Giang đổ ra hời Ông Xiềng, hai bên toàn là cỏ năn, cỏ lác chạy dài mới đến phá Hạc Hải, trông xa vời vợi, ngút tầm mắt, là xã Hoa Thủy về phía Tây, quê hương anh Nguyễn Tư Thoan - Bí thư Tỉnh ủy Quảng Bình trong suốt thời kỳ chống Mỹ (5/8/1964 - 28/1/1973), là tác giả ngăn đập Mỹ Trung.

Đối diện là xã Hồng Thủy, ngày 24/1/1949 lúc 7 giờ, giữa thanh thiên bạch nhật đại đội 1 gồm 5 người, đã tay không bắt sống 6 tên ngụy thu 5 súng có 1 tiểu liên giữa chợ Chè làm phần chấn nhân dân vùng bị tạm chiếm.

Dòng Kiến Giang lại một mạch chảy về hướng Bắc Nam, qua Ba Lạch rồi đến đập Mỹ Trung thì rẽ trái, rồi rẽ phải đến thôn Hiến Vinh (xã Duy Ninh) đối diện với bên đò Quảng Xá (xã Tân Ninh). Về đến đây sông Kiến Giang lại rẽ phải qua các thôn Trung Quán đối diện với bên kia là thôn Hòa Lò xã Tân Ninh và thôn Cổ Hiến xã Hiến Ninh thì đến Đuôi Riêng, một ngã ba sông rộng nhất trong vùng Kiến

Giang, Đại Giang và Nhật Lệ.

Sông Long Đại (Đại Giang) cũng bắt nguồn từ phía cực Tây tỉnh Quảng Bình qua các địa danh: Cạc, nơi sơ tán nhà máy đường Quảng Bình sau ngày 5/8/1964. Khúc sông này chảy về hướng Đông qua các thác Tam Lu - Thác Bòm cùng hàng chục thác khác. Đây là kì công của cán bộ công nhân viên nhà máy đường, phải cố gắng và nỗ lực hết mình mới vận chuyển hàng ngàn tấn thiết bị và hom mía (nguyên liệu tại chỗ) để sản xuất đường. Đó là đi ngược, người phải đi bộ một quãng vài trăm mét. Riêng xuống thác người cầm lái cũng như người đứng mũi, trình độ phải ngang nhau, hoặc một chín một mười. Người vô ý để thuyền nằm ngang thì ô thôi công toi, hậu quả khó lường. Nhưng từ ngày “khai thiên lập địa” đến bây giờ chẳng hề có chuyện ấy.

Rồi đến Bến Tiêm nơi đóng bệnh xá quân y Trung đoàn 18, cả hai bờ, bờ phải dành cho thương binh nặng. Đến đây sông Đại Gang lại rẽ trái trước khi đến Đá Một là một đại bản doanh của lãnh đạo tỉnh Quảng Bình sau ngày phát động Quảng Bình quật khởi (15/7/1949). Đối diện là Nước Đắng nơi hiện diện bệnh xá dân y Quảng Bình. Tại đây đã xảy ra trận lụt vào cuối năm 1950 làm chết nhiều người, bộ đội phải ăn cơm thối trong nhiều ngày. Vượt thác Cạn, thác cuối cùng trước khi về đồng bằng qua các địa danh: Bãi Chàng, Bãi com, Bến Huyện thì mới đến Bến Lùi, điểm nghỉ chân trước khi leo U Bò. Đây là con đòng thiên lý Bắc Nam, xuyên Việt trong thời kỳ chống Pháp từ các tỉnh phá Nam ra phía Bắc phải đi bộ hàng tháng trời. Khúc sông này cứ ngoằn ngoèo, lúc sang phải khi sang trái mới đến Rào Trù, Rào Đá là điểm du lịch của Quảng Bình: Núi Thần Đinh.

Rồi đến Ngọa Ngu, Kim Sen và Bến Dấu, nơi có đò chở cán bộ đi Bến Lùi và ngược lại. Chưa đến hạ lưu cầu Long Đại, bên Long Đại trại bom của không quân Mỹ.

Đối diện với ngã ba này là thôn Trần Xá, xã Hàm Ninh, huyện Quảng Ninh là trung tâm của nửa Vòng cung từ thôn Hiến Vinh đến hữu ngạn cầu Quán Hàu thuộc xã Võ Ninh. Đối diện với thôn Trần Xá là thôn Hà Kiên nối liền với thôn Long Đại qua một cánh đồng chừng 1km. Từ đây, đi một quãng, sông Nhật Lệ lại rẽ phải qua các thôn: Chợ Gộ, nơi đây ngày 14/7/1947 (ngày Quốc khánh Pháp) đã xảy ra vụ tàn sát dân thường giết chết 120 người, rồi đến

thôn Vĩnh Tuy, nơi có nhà máy ca Quảng Bình đóng. Nơi đây có phà Trúc Ly, điểm sơ tán của phà Quán Hàu, là túi bom của không quân Mỹ. Về đến đây sông Nhật Lệ lại rẽ hai, giữa là cồn Quán Hàu.

Từ xa xa, thiên nhiên đã ban tặng cho làng Văn La thuộc xã Lương Ninh, huyện Quảng Ninh, tỉnh Quảng Bình một chiếc cồn nổi, chỉ cách bờ sông (Xóm Phú Bình) khoảng 100m, hình quả xoài diện tích trên 10ha. Quanh cồn được bao bọc bằng những khối đá tổ ong, màu nâu son, để ngăn chặn sự xói mòn, sạt lở của những con nước thủy triều đã tồn tại hàng trăm, hàng ngàn năm nay.

Cồn là nơi sinh sống của nhiều loài cây như cây bần, cây đước, cây sù, cây vẹt và lùm cây nguyên sinh gồm những loài gỗ quý hoặc những cây cỏ thụ, đồng thời đây là chiếc nôi trú ngụ của đàn chim: Cò, vạc, le, bồng chuyên bắt tôm cá để sinh sống. Nhưng do tác động của con người qua các thời đại, số phận những loài cây, những bản hợp âm của những loài chim lúc hoàng hôn, vang động không gian yên tĩnh, trên đường tìm về tổ ấm chỉ còn lại trong quá khứ, dĩ vãng và ký ức xa xăm của bao thế hệ hôm nay.

Địa danh Hàu đã chứng kiến biết bao biến cố thăng trầm của lịch sử đất nước.

- Đò Quán Hàu đã chứng kiến cuộc hành quân thần tốc ra Bắc Hà mùa xuân năm Kỷ Dậu (1789) để tiêu diệt 30 vạn quân Thanh với danh nghĩa Phò Lê - diệt Trịnh của vua Quang Trung Nguyễn Huệ, chấm dứt hơn 50 năm Nam Bắc phân tranh Trịnh Nguyễn lấy sông Gianh làm giới tuyến.

- Vào những ngày đầu Pháp thuộc, làng Văn La tọa lạc trên tuyến Quốc lộ 1A nên phà Quán Hàu được hình thành. Trước Cách mạng tháng Tám năm 1945, tuy Pháp đã cai trị Việt Nam gần 90 năm, nhưng phương tiện đi lại giữa Đồng Hới và Quán Hàu, quá lạc hậu, chủ yếu là đi bộ. Người có tiền đi lại bằng xe kéo (người kéo) hoặc đi đò dọc từ Quán Hàu về Đồng Hới và ngược lại (10km).

- Ngày 23/8/1945, đồng bào Gia, Võ, Duy, Hàm Ninh đã vượt đò Quán Hàu về cướp chính quyền tại Đồng Hới, tỉnh Quảng Bình.

- Ngày 27/3/1947, quân Pháp lại đổ bộ vào Đồng Hới đóng chiếm Quảng Bình. Âm mưu của chúng là 3 sách: Giết sạch, đốt sạch và phá sạch. Cồn Quán Hàu là cái gai của đồn Quán Hàu được phát quang từ đó, phá hủy môi trường sinh thái ở đây. Đồng thời cầu Quán Hàu được xây dựng để phục vụ

quân sự. Mỏm cồn về phía thượng lưu được sử dụng như một trụ cầu vững chãi.

- Từ ngày 5/8/1964 đến 28/01/1973, Phà Quán Hàu là mục tiêu ác liệt của không quân Mỹ, là điểm nóng tọa độ của máy bay Mỹ.

Khi chiến dịch Hồ Chí Minh 30/4/1975 đại thắng, nước nhà thống nhất, Cầu Quán Hàu hiện đại với công nghệ mới được xây dựng về phía thượng lưu cách bến phà, cầu Quán Hàu cũ độ 1km nối liền tuyến giao thông Bắc Nam vẫn được lấy tên là cầu Quán Hàu.

Từ đây về phía hữu ngạn là thôn Tráng Thiệp xã Võ Ninh nối xóm Phú Bình, điểm sơ tán của thị trấn Quán Hàu rồi đến xã Bảo Ninh. Trước Cách mạng tháng 8, xã có 8 thôn thì 2 thôn là Nguyên Cát và Đồng Dương theo đạo Thiên chúa đã di cư vào Nam theo sự lừa phỉnh của kẻ thù “chúa đã vào Nam”.

Đối diện với phía tả ngạn là thôn Lương Yên xã Lương Ninh đến phường Phú Hải chạy dài đến cầu Dài thì gặp sông Lũy từ Lệ Kỳ chạy về. Sau khi nhập lưu sông Nhật Lệ mới chảy về hướng Nam Bắc, “vượt” cầu Nhật Lệ tuôn ra biển cùng tên. Mỏm cồn Nhật Lệ về hữu ngạn là Khe nước địa giới giữa thôn Đồng Dương và Mỹ Cảnh. Trước Cách mạng tháng 8/1945 gọi là xóm Dừa, theo sáng kiến của ông Huỳnh Côn, người gốc Trung Bình, vị thượng thư về hưu đã xin chính quyền cũ cấp từ trước năm 1930. Cầu Nhật Lệ được khởi công ngày 15/6/2002 trong dịp kỷ niệm 45 năm Bác Hồ về thăm Quảng Bình, được khánh thành vào dịp Quốc Khánh 2/9/2004. Cầu Nhật Lệ dài 365m gồm 15 nhịp, khổ thông thuyền 7m, mặt cầu rộng 12m. Cầu Nhật Lệ là tác nhân, là cơ sở để thành lập khu du lịch Mỹ Cảnh, được mệnh danh “Mỹ Cảnh Vọng” hội tụ đủ các yếu tố cảnh quan, môi trường, sinh thái, văn hóa, lịch sử, thu hút du khách trong ngoài nước đến đây thưởng ngoạn bức tranh sơn thủy hữu tình do con người và thiên nhiên tạo ra của xã Bảo Ninh và thành phố Đồng Hới.

Các anh hùng Nguyễn Thị Suốt, Nguyễn Thị Khίου (Bảo Ninh) Nguyễn Thị Lý (Phú Hải) đã xuất hiện và trưởng thành từ thời kỳ giặc Mỹ leo thang bắn phá bằng không quân làm cho miền Bắc trở lại “thời kỳ đồ đá”!

Hiện nay ở Đồng Hới đã có đường Mẹ Suốt.

Đ.C.T